

大學入學考試中心  
九十一學年度指定科目考試試題

歷史考科

—作答注意事項—

考試時間：80 分鐘

作答方式：

- 選擇題用 2B 鉛筆在「答案卡」上作答，修正時應以橡皮擦拭，切勿使用修正液
- 非選擇題用黑色或藍色原子筆，在「答案卷」上作答

祝考試順利

壹、單一選擇題（72%）

說明：第1至36題為單一選擇題，每題選出一個最適當的選項，標示在答案卡之「選擇題答案區」。每題答對得2分，答錯倒扣2/3分，未答者，不給分亦不扣分。

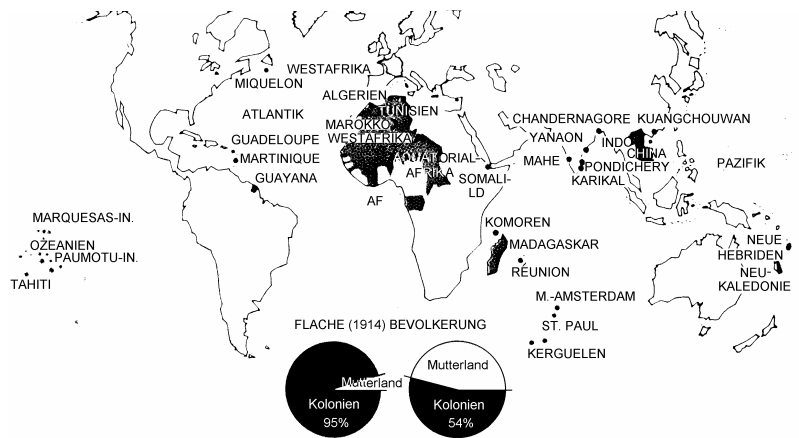
1. 某位學者描述中國史上的一種制度是：「雖無相名，實有相職。既有相職，卻無相權。既無相權，卻有相責。」他指的制度應該是下列何者？  
(A) 漢代的內外朝官制 (B) 唐代的三省制 (C) 明代的內閣制 (D) 清代的八旗制度
2. 一位年輕旅行者敘述自己的生活經驗：「小時候，每天走過一個廣場上學，可以看到馬克斯與列寧的銅像，後來銅像拆了，國歌換了，就連使用的錢也改了。原本哪裡都不可以去，現在可以在世界各地旅行。倒是最近又換了一種錢，還不太適應。」根據你的歷史知識，這位年輕旅行者最可能來自哪裡？  
(A) 東德 (B) 古巴 (C) 北韓 (D) 越南
3. 學校舉辦一次文藝活動，邀請一些專家學者來校演講。講題包括了：「歌德(Johann Wolfgang von Goethe)的詩歌創作」、「拜倫(Lord Byron)與希臘獨立運動」、「雨果(Victor Hugo)的小說藝術」等。配合這項活動，學校還安排了一個音樂會，由鋼琴家表演一場「蕭邦(Frederic Chopin)之夜」。這次文化活動的主題，應如何訂定最適當？  
(A) 啓蒙運動的學術 (B) 巴洛克的文化風格 (C) 浪漫主義的文藝 (D) 後現代主義的藝術
4. 一位著名的繪畫史學者在其著作中寫道：「若論佛道人物仕女牛馬，則近不及古；若論山水林石花鳥禽魚，則古不及近。」他所說的「古」與「近」，應指何時？  
(A) 晉、唐 (B) 唐、宋 (C) 宋、元 (D) 元、明
5. 有言：「舉秀才不知書，察孝廉父別居。寒素清白濁如泥，高第良將怯如雞。」對於這句話，我們應有何理解？  
(A) 東漢察舉制度的流弊，推舉出來的文人及武將多不適任  
(B) 唐代科舉制度的弊端，考上秀才的寒門子弟才識多平庸  
(C) 宋代科舉取士的結果，導致重文輕武，武將怯於外侮  
(D) 明代八股取士的遺毒，造成文人品性不端，武人不能打仗
6. 某論文引用如下的一段史料：「江南上層士大夫之才幹者被拔擢為令僕以下，尚書郎、中書舍人以上之高級官員。而其餘尚文學之士人，大多荒誕浮華，不涉世務，自以為清高。至於台閣令史、主書等官員，皆熟習政務，辦事能力強。這些人即使在當時被認為是小人，仍多被委任政務，因為他們的確有辦事的才能。」請問此論文的題目應為何？  
(A) 西漢的幾個政治集團 (B) 南朝寒人的興起 (C) 北宋文人與黨爭 (D) 東林黨禍考
7. 16世紀左右，歐洲「紳士」(gentry)階層大多住在鄉間宅第，喜愛田獵，坐享田租。他們擁有政治、法律的特權，並成為社會的領導階層。請問：這些「紳士」如何取得其身份？  
(A) 擁有土地，身份世襲 (B) 應徵從軍，建有軍功 (C) 經營工商，累積財富 (D) 通過科考，獲得功名
8. 某次國際會議中，地主國耗費鉅款籌備。會議進行時，冠蓋雲集，許多國君親自參與。除了外交的縱橫捭闔外，還有五光十色的社交生活。但是此次大會沒有認真的外交活動，沒有正式議程，一切皆由大國包辦，全體代表大會也只有最後簽訂條款時才舉行一次。這裡描述的應是哪一個國際會議？  
(A) 1648年的西發里亞和會 (B) 1815年的維也納會議  
(C) 1919年的巴黎和會 (D) 1955年的舊金山和會

9. 在16世紀中期，一位葡萄牙作者將其在廣州所見所聞記錄下來，出版了《中國見聞錄》，其中有一段記載說：「皇帝在省城裡成立了一所學校，由政府負擔經費，負責審核的官員命令所有成績優異的學生集會到省城，詳細詢問每一位學生有關法律等的相關問題。」請問：這段文字最可能是作者對下列哪一種制度的描述？  
(A) 科舉考試 (B) 官僚體系 (C) 社會組織 (D) 律令刑獄
10. 一封外交文書中有下列的內容：「與我國為敵者，明朝、蒙古、貴國三國也，去歲秋，蒙古歸服，明朝沿邊三衛，盡來賓服，王若欲助明而輕我，我將往征貴國。」這樣的文書，最可能是在何種外交活動中產生的？  
(A) 日本人要求朝鮮投降 (B) 滿州人要求朝鮮國王保持和平  
(C) 朝鮮國王要求滿州人保持和平 (D) 朝鮮要求日本人保持中立
11. 一部電影的情節中，描繪許多猶太人、共黨份子及同性戀者被送到納粹集中營去。這三種受迫害的人群有哪些共同之處？  
(A) 他們都因為不事生產，被納粹政權視為社會的寄生蟲，故遭迫害  
(B) 他們都因為違反了納粹種族純粹的理想，所以遭到納粹的「清掃」  
(C) 納粹政權認為這些人都違反基督教義或不信上帝，所以要排除  
(D) 這些人都是罪犯，在許多地方都受審判，納粹政權態度與各國相同
12. 社會階層是指社會上分成不同地位高下的階層，如貴族、奴隸等；社會流動是指不同階層出身者可以因為後天因素而轉換成另一個階層，如平民可以因為努力而變成官員。社會流動變大的意思是不同階層出身的人轉換成另一個階層的可能性變大。若用這二個概念分析春秋、戰國的歷史變動，何者為是？  
(A) 社會階層的分級變少，社會流動則變大  
(B) 社會階層的分級變多，社會流動也變大  
(C) 社會階層的分級變少，社會流動也變小  
(D) 社會階層的分級變多，社會流動則變小
13. 老師介紹右邊這幅古意盎然的書法藝術，內容以詞的形式，描述作者的心情，並要同學討論其可能的時代。請問：何人的說法較為正確？  
(A) 這是甲骨文，但商代以後不用，這應當是商代的作品  
(B) 這是漢代的隸書，商代也沒有紙張，這應當是漢代的作品  
(C) 這是漢代的隸書，但漢代沒有發展出詞的文學形式，這應當是宋代的作品  
(D) 這是甲骨文，但宋代對甲骨文並沒有認識，這應當是民國初年的作品
14. 老師在上課時指出：「1935年時台灣地區電力總產能是1931年的3倍，產量也增加一倍」，並要同學討論其原因。請問，下列哪一位同學的說法最為合理？  
(A) 當時日本總督府因為要發展鐵路電氣化，所以需要大量用電  
(B) 這與普遍裝設電燈有關，因為台灣鐵路電氣化在1970年代才開始  
(C) 電燈耗電量小，日本要發展煉鋁及軍火工業，才需要發展電力  
(D) 為了因應世界經濟不景氣，所以日本推動電力工程，增加就業機會
15. 有人評論英國的發展：「英國種族的擴張對全世界都是有利的，但是，如果英國的下層階級迅速擴張，超過道德和素質都較優越的上層階級，那麼，不僅英格蘭本土的人口素質會遭破壞，而且美國與澳洲的英國後裔也不會像現在如此聰明。」根據你的歷史知識，這種說法是受到哪一種學說的影響？  
(A) 種族主義 (B) 帝國主義 (C) 民族主義 (D) 社會達爾文主義

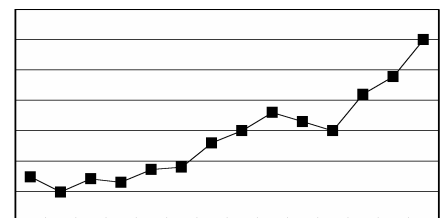


16. 一本旅遊雜誌介紹某地時，提到：「這裡是幾個宗教的交會點，遊客可以看到佛教、道教的寺廟，也可以看到回教清真寺及印度教的廟宇，回教信徒佔總人口的50%，華人則佔35%，街上更可以看到各種文字的招牌。」根據你的歷史知識，這是指哪一個地方？
- (A) 泰國 (B) 新加坡 (C) 馬來西亞 (D) 巴基斯坦

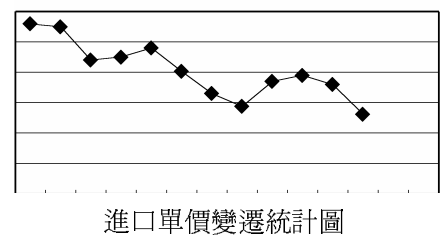
17. 幾位同學翻閱一本德國出版的書時，看到右邊這一張地圖，由於不懂外文，有不同的猜測，請問哪一位同學的說法最為合理？
- (A) 是16世紀的航海圖，陰影部分表示基督教的傳教地區
- (B) 是17世紀華人移民海外圖，陰影部分表示華人聚居地
- (C) 是18世紀奴隸來源圖，陰影部分表示奴隸被掠捕之處
- (D) 是19世紀法國海外殖民圖，陰影部分表示法國殖民地



18. 西元前1000年至西元前600年左右，中國、印度、希臘及猶太四大文明在哲學上有重大的發展，其影響至今不變。這些影響可分為：甲、參悟生死問題；乙、確認神人關係；丙、探索人的理性；丁、安排人倫秩序。請問上述四大文明的影響分別為何？
- (A) 中國：甲 印度：乙 希臘：丁 猶太：丙
- (B) 中國：丁 印度：甲 希臘：丙 猶太：乙
- (C) 中國：丙 印度：丁 希臘：甲 猶太：乙
- (D) 中國：乙 印度：丙 希臘：丁 猶太：甲



19. 右邊兩圖是1820-1840年間，中國海關一項進口物品的統計圖。根據你的歷史知識，該項物品指的是什麼？
- (A) 樟腦
- (B) 鴉片
- (C) 蔗糖
- (D) 茶葉



20. 下表是有關美國與蘇聯的一項統計資料，請你根據你的歷史知識，判斷哪一種說法最可能？

國家\時間	1950	1960	1989
美國	350	18700	22500
蘇聯	5	1700	32000

- (A) 是美國與蘇聯核子彈頭的總數，單位是「顆」
- (B) 是美國與蘇聯的鋼鐵產量，單位是百萬公噸
- (C) 是美國與蘇聯的汽車總數，單位是萬輛
- (D) 是美國與蘇聯的石油總產量，單位是萬桶

21. 一批學生到博物館看畫展，導覽對他們解說道：「這個畫派的畫家，想透過解構物體以瞭解其『真象』；他們摒棄了傳統的光影、透視和平面表現等技巧，將描繪對象拆開來分析，然後以幾何圖形表現其每一角度與細節。他們甚至另闢蹊徑，僅以幾何圖形來構築意象。」這一批學生在參觀什麼畫展？
- (A) 文藝復興時代的繪畫 (B) 巴洛克時代的繪畫  
(C) 十九世紀印象派繪畫 (D) 二十世紀立體派繪畫
22. 一位西方學者在所著《城市的性質》中討論西方城市起源時說：「起初城市即是村莊，但不久就開始在工業、政治、建築各方面顯露出城市的特徵。城市必須設防自衛，須有市政廳作為市民行使政治權力的集會場所。城裡還必須有教堂作為禮拜的場所，既在精神上，也在建築上聳峙於全城之上。」他說的「城市」屬於何時？這樣的敘述是否適用於說明中國城市的起源？
- (A) 屬於上古時代，只要將「教堂作為禮拜的場所」改為「宗廟作為祭祀的場所」，亦能用於中國  
(B) 屬於上古時代，對中國城市言，幾乎完全不適用  
(C) 應為中世紀時，若將「教堂」改為「佛寺或道觀」，亦能用於中國  
(D) 應為中世紀時，對中國城市言，幾乎完全不適用
23. 清同治十三年（1874年），輪船招商局成立；宣統三年（1911年），津浦鐵路通車。從歷史上看，這兩件事反映了什麼共同的時代意義？
- (A) 南船北馬運輸時代的結束 (B) 大運河運輸歷史的結束  
(C) 中國現代化運動的開始 (D) 旅遊觀光現代化的開始
24. 一本中國史學名著的自序中提及該書的章節內容：「夫道理之先在乎行教化，教化之本在乎足衣食。……是以食貨為之首，選舉次之，職官又次之，禮又次之，……或覽之者庶知篇第之旨也。」請問這本書為何？
- (A) 《史記》 (B) 《史通》 (C) 《通典》 (D) 《資治通鑑》
25. 公元1936年，德國與日本簽定共同防共協定，以蘇聯為共同敵人，但1938年，希特勒又與史達林簽訂了德蘇互不侵犯條約，保持和平。為什麼希特勒會在短期間內有這樣的改變？
- (A) 因為希特勒在1937年以後，決定與蘇聯合作，共同出兵瓜分波蘭，才改變主意  
(B) 希特勒領導的納粹政黨在國會改選中失利，喪失國會的主導權，才被迫服從多數  
(C) 1937年，中日戰爭爆發，日本未進攻西伯利亞，德國不願腹背受敵，故安撫蘇聯  
(D) 希特勒開始主張種族優越論，並且相信俄國人要比日本人優秀，所以改變原來想法
26. 四位學生討論到穿衣服的問題
- 甲生說：「穿衣服應合乎大自然四季的變化來穿衣，天氣冷多穿一點，天氣熱少穿一點」  
乙生說：「穿衣服要看你的身份與地位，什麼身份及何種地位，該穿什麼樣的衣服就穿什麼樣的衣服。」  
丙生說：「講究衣服的穿著是一種浪費，穿得簡單，甚至破爛的衣服也未嘗不好。」  
丁生說：「何必麻煩，由上面規定，大家都穿一樣的制服不就好了嗎？」  
老師說：「你們四個人的說法，剛好可以代表儒家、墨家、法家及道家的思想」請問下列那一項與四種思想吻合？
- (A) 甲—儒，乙—墨，丙—法，丁—道 (B) 甲—道，乙—墨，丙—法，丁—儒  
(C) 甲—儒，乙—法，丙—墨，丁—道 (D) 甲—道，乙—儒，丙—墨，丁—法
27. 有位學者說：「整個世界經濟秩序在當時（15至19世紀中期）名副其實是以中國為中心。因為以中國為中心的國際秩序……實際上構成了一個多邊的納貢貿易網。同時中國還從這個貿易網以外獲得大量的商品」。請問這位學者所說的商品指的是：
- (A) 白銀 (B) 黃金 (C) 銅錢 (D) 紙幣

28. 中國共產黨在其革命階段，以「土地改革」為號召。但其政權成立後，土地政策卻有很大的變化，以下關於中共政權成立之後的農業土地政策何者的敘述為是？
- (A) 先實施「人民公社」型的集體農場制，其後改行小農體制，鄧小平改革後又回到集體農場制
  - (B) 先實施小農體制，「人民公社」實施後改為集體農場制，鄧小平改革後重回小農體制
  - (C) 先承認大地主，「人民公社」實施後改為集體農場制，鄧小平改革後則發展小農體制
  - (D) 先實施集體農場制，實行「人民公社」制時改行大土地所有制，鄧小平改革後回復集體農場制
29. 清末自強運動時，恭親王有一段話，頗能反映其主張與做法，茲錄於下：「中國所當學者，固不止輪船、槍砲，即以輪船槍砲而論，雇買以應其用，計雖便而法終在人……。一則權宜之計，一則久遠之謀。」請問：恭親王的「法」及「久遠之謀」各指何而言？
- (A) 法指輪船、槍砲，久遠之謀指建立造船廠與兵工廠
  - (B) 法指典章、規則，久遠之謀指建立國會，實施憲政
  - (C) 法指國際公法，久遠之謀指設立總理事務衙門，推展外交
  - (D) 法指知識、學問，久遠之謀指設立學校，學習西學
30. 回族指居住在中國的回教徒所形成的族群，他們出現於唐代，其後人數漸增，居住地區相當分散。但是，回教經典《古蘭經》卻直到1930年代方才有漢文全譯本，可見回教的宣教方式與佛教很不一樣。造成《古蘭經》全譯本很晚出現的主要原因應是什麼？
- (A) 回族中掌理宗教事務的「阿訇（教士）」都是外國人，不懂漢文，漢人又不懂阿拉伯文
  - (B) 回族對中國傳統文化以及漢文典籍始終保持距離，不願接近，基本上不學習漢人經典
  - (C) 回族之中欠缺玄奘、法顯之類的宗教學者，無法將深奧的經典譯成漢文，供平民閱讀
  - (D) 回教一直側重誦讀，忽略對經文含義的理解，並且認為《古蘭經》是聖物不宜翻譯
31. 有一座海港城市，1774年的文獻中記載：「煙火數千家，帆檣麇集，牙儉居奇，竟成通津矣。」1831年編的地方志則記曰：「街衢縱橫，皆有大街，長三里許，泉廈郊商居多。舟車輻湊，百貨充盈。」到了二十世紀初年，這座城市已告衰落，盛況不再。這是指下列哪一個城市？
- (A) 福州
  - (B) 泉州
  - (C) 鹿港
  - (D) 艋舺
32. 上課討論19世紀後半期西歐的社會結構時，老師請同學舉出「當時社會結構重大改變」的指標，幾位同學分別說出自己的看法，請問誰的說法最適當？
- (A) 許多國家的政府改善教育設施，並成立各種研究機構
  - (B) 各國政府開始開建運河，開港灣，建公路，改善交通運輸
  - (C) 以社會正義或社會福利為訴求的政黨得票率明顯增加
  - (D) 各國政府都要成立專門的部門，解決有關宗教及信仰爭端
33. 一位政治人物接受報社訪問時表示：「日本與中國皆遠處亞洲，參戰程度遠非英法之比，則發言權之差異自所不免，青島問題當屬議題之一。列國因戰爭影響，中止在東亞活動，今戰事既終，則戰後活動必倍於昔日，東亞安全，責在貴我兩國。」請問：這項戰事是指哪一場戰爭？
- (A) 中日甲午戰爭
  - (B) 日俄戰爭
  - (C) 第一次世界大戰
  - (D) 八年抗戰
34. 殷墟遺址中出土了一些象、獾、水牛等遺骨；甲骨文中有不少如「今月其雨，獲象」之類關於象的記載；呂氏春秋有「商人服象」的話，說明商人能夠馴服象。此外，考古學者也在龍山文化遺址中發現碳化的竹竿。這些資料最能說明什麼？
- (A) 公元前三千年至一千年的華北氣候較今日暖和
  - (B) 象在商人生活中占有重要地位，是食物來源，也是交通工具
  - (C) 商代以象作為圖騰，說明商人起源於南方
  - (D) 古代中原地區物產豐富，動植物品類繁多，且延續至今

35. 一位十八世紀的歷史家，在一部名著中探討西羅馬帝國衰亡的原因，指出：西羅馬帝國的衰亡，乃是「野蠻與宗教的勝利」的結果。這位史家所說的「野蠻」與「宗教」，指的是：
- (A) 北蠻人的南侵與異端的猖獗 (B) 土耳其人的攻擊與回教的擴張  
(C) 俄羅斯人的興起與東正教的傳播 (D) 日耳曼民族的入侵與基督教的興起
36. 近代工業革命的主要動力之一是技術的創新。在十八世紀的工業革命中，英國工業的技術創新如何產生？
- (A) 科學革命發現新理論，工業家將這些理論直接應用於生產，帶來技術的創新  
(B) 時值啓蒙運動，哲士熱衷於傳播科學知識，廠商將這些知識轉變成生產技術  
(C) 此時的技術創新大都是技術工人為因應現實需要，改良原有機械裝置的結果  
(D) 在殖民地戰爭中，英國擊敗法國，控制了印度，從印度引進先進的紡織技術

## 貳、多重選擇題（8%）

說明：第37至40題，每題各有5個選項，其中至少有一個是正確的，選出正確選項，標示在答案卡之「選擇題答案區」。各選項獨立計分，每答對一個選項，可得0.4分，完全答對得2分，每答錯一個倒扣0.4分；未答者，不給分亦不扣分。若在備答選項以外之區域劃記，一律倒扣0.4分。

37. 「資本主義」的基本定義是：「一種以私有生產為基礎，由資本家主導，從事生產、分配及交換的制度，並從中獲取利潤。」根據這樣的定義，下列何者與資本主義密切相關？
- (A) 美日等國大眾傳播中的電視媒體並不收費，以廣告為重要收入來源  
(B) 英國及愛爾蘭政府向人民收取費用，成立公共電視台，製播節目  
(C) 法國手機通信業者利用各種促銷方式，爭取顧客，擴大市場  
(D) 台灣實施九年國民義務教育，適齡兒童在學率已經高達99%  
(E) 德國實施全民健康保險制度，所有人民均納入醫療保險體系
38. 請先閱讀下列資料，然後回答問題：
- 資料一，見於北宋的筆記小說：「至說三國事，聞劉玄德敗，鬢蹙，有出涕者；聞曹操敗，即喜，唱快。」  
資料二，見於南宋的詩集：「兒女相攜看市優，縱談楚漢割鴻溝。山河不暇為渠惜，聽到虞姬直是愁。」  
請問：這兩條資料可以說明怎樣的情況？
- (A) 宋代士人重視歷史，史學很盛，資料描述了宋代書院中學生學習歷史的情形  
(B) 北宋理學興盛，理學家對歷史人物的褒貶，成為人們歷史知識的主要來源  
(C) 宋代庶民生活之中，說書受到人們喜愛，而講史又是說書中的重要部分  
(D) 宋人喜歡三國歷史，對於三國人物的看法，並不以成敗論英雄  
(E) 宋人聽說書時，對劉邦與項羽爭天下的相關故事也十分有興趣
39. 請先閱讀下列兩段資料，然後回答問題：
- 資料一：「時疫從一個城蔓延到另一個城，整個海岸地區遭受突然來臨的死亡襲擊，很少人能夠在床上躺過三天，城鎮的全部人力幾乎消耗殆盡。」  
資料二：「國王宣佈：收割工人不得超收工資，否則依法懲罰。可是，工人們卻不顧國王命令，如有人要雇人收割，就得依他們所開的價錢。雇主只能在喪失穀物和滿足工人的貪心之間選擇其一。」  
我們應該如何解讀這兩段資料？
- (A) 就內容判斷，兩段資料反映的應是十四世紀中期歐洲的狀況  
(B) 資料一中所說的「時疫」，指的就是「黑死病」  
(C) 政府限制工資調漲，希望因此平穩糧價，為貧民著想  
(D) 工人們之敢逕自提高工資，可用經濟學的「供需率」來解釋  
(E) 黑死病所造成的人口衝擊，對封建制度的瓦解有所影響

40. 請閱讀下列三段資料，然後選出正確的選項：

資料一：「清之休寧（指戴震），可比明之姚江（指王守仁），姚江出而舉天下皆姚江學，即有他派，附庸而已。休寧亦然，乾嘉間，休寧以外之學術，皆附庸也。」

資料二：「三百年的學術也不過是文字的學術，三百年的學術也只不過故紙堆的火焰而已。」

資料三：「乾嘉學派以研究儒家經典為中心，廣泛整理古代文化典籍，在古文字學、史學、地理學、目錄學、校勘學等領域形成了一種獨特的學風，開創了中國學術史上的一個時代。」

- (A) 這三段資料都與清代乾嘉學派有關
- (B) 資料一、資料三與乾嘉學術有關，資料二與之無關
- (C) 這三段資料都是研究清代乾嘉學術的原始史料
- (D) 資料二批評的重點是認為乾嘉學術無益於國計民生
- (E) 資料二與資料三從不同的角度討論乾嘉學派，所以有不同的結論

### 參、非選擇題（20%）

說明：請將答案寫在「答案卷」上，不用抄題，但須註明題號（1, 2, 3, 4以及子題號(A), (B)...）。

1. 請閱讀下列兩段資料，然後回答問題：

資料一：「他對英國既愛又恨，一直計畫與之競爭。從繼位開始，就策劃成立一支能與英國抗衡的海軍艦隊，他也要仿效英國，擴張海外殖民地。」

資料二：「當亞洲地區發生衝突，他積極介入，並趁機聯合其他國家，干涉日本的軍事行動，更以此為要脅，取得在亞洲的殖民地。」請問：

- (A) 資料一中的他是哪一個國家的君主？（2分）
- (B) 資料二中的衝突，是指哪一個事件？（2分）

2. 請閱讀下列兩段資料，然後回答問題：

資料一：「航海法公佈後，除本國船隻或生產國的船隻外，其他船隻不准運送貨物進港，如果一條荷蘭船隻要將羊毛運到紐約，不准卸貨，要從牙買加運糖到倫敦，也不可以。」

資料二：「本法適用於國內及所有殖民地，包括美洲在內。造成了日後殖民地人民極大的反抗。」請問：

- (C) 公佈這個航海法的是哪一個國家？（2分）
- (D) 殖民地人民極大的反抗是指哪一個事件？（2分）

3. 1918年以後的數年間，中國社會出現大規模的爭議及討論，有人稱之為「新文化運動」，但也有學者認為稱「啟蒙運動」更為恰當。當時的重要學者蔡元培在1918年撰文說：「萬物並育而不相害，道並行而不相悖，哲學之唯心論與唯物論；文學之崇實論與理想派；經濟學之干涉論與放任論並列其中，此大學之所以為大也。」請問：

- (E) 此處所說的「啟蒙運動」，除了又稱為「新文化運動」以外，通常又稱為什麼運動？（2分）
- (F) 蔡元培說「大學之所以為大」的主要意義是什麼？（本小題請用10個字以內的文字說明，且不可抄寫題幹，否則皆不予計分。）（2分）

4. 1728年，一位清廷官員向朝廷報告：

資料一：「統計台灣一府，只有中間台灣府所屬的地區有夫妻、子女等社會關係，其他諸羅、彰化以上，一直到淡水、雞籠，統共婦女不及數百人。」

資料二：這位官員因此認為「數十萬無父母、妻子之人，並無相維繫之情，欲其無事也難矣。」

因此，他建議政府應當採取一些必要的措施。請問：

- (G) 造成第一段資料所述的情況，主要原因為何？（2分）
- (H) 第二段資料中「欲其無事也難矣」中的「事」是指什麼？（2分）
- (I) 清廷當時對這位官員的建議有何反應？（4分）