

大學入學考試中心  
九十四學年度學科能力測驗試題

社會考科

—作答注意事項—

考試時間：100 分鐘

題型題數：

第壹部分

- 單 選 題：共 35 題
- 題 組 題：共 7 題

第貳部分

- 單 選 題：共 24 題
- 題 組 題：共 6 題

作答方式：

- 用 2B 鉛筆在「答案卡」上作答，修正時應以橡皮擦拭，切勿使用修正液

選擇題答錯不倒扣

祝考試順利

## 第壹部分(佔84分)

說明：第1至42題皆計分。第1至35題為單選題；第36至42題為題組題，每組有2-3個子題，各子題皆是單選題。請選出正確選項標示在「答案卡」上。每題答對得2分，答錯不倒扣。

- 孫中山先生為合理解決資本問題，提倡節制私人資本，在他所擬訂的辦法中，哪一項牽涉到勞工權益的維護？  
(A)限制私人企業經營之範圍 (B)社會與工業之改良  
(C)直接徵稅 (D)分配社會化
- 一位老師在介紹一本孫中山先生的著作時，說到：「這本書提倡知難行易，破除『知之非艱，行之惟艱』的流毒，有助於國人革除『坐而言不能起而行』的積習，養成嚴謹勤勞、振奮進取的心性。」請問這本書為何？  
(A)孫文學說 (B)實業計畫 (C)民權初步 (D)建國大綱
- 台灣地區已逐漸成為一高齡化社會，老年人口比例逐年攀升，為落實民生主義「養民」的目的，下列哪些措施，有助於達成「老有所終」的理想？  
甲、恢復傳統大家庭的制度  
乙、制定妥善的老人福利政策  
丙、鼓勵三代同堂或三代同鄰  
丁、老人年金發放年齡降至五十歲  
(A)甲、乙 (B)乙、丙 (C)丙、丁 (D)甲、丁
- 近年來政府積極敦促中船、中油、台糖、台鐵等國營事業轉型為民營事業，這項政策最主要的著眼點為何？  
(A)提升經營效率 (B)因應台幣升值 (C)創造就業機會 (D)培植基礎工業
- 政府將致力於憲政改革，今後憲政體制無論是採行內閣制、總統制、雙首長制或五權憲法制，都必須落實憲政民主的精神。下列何者最符合憲政民主精神？  
(A)落實主權在民，各項爭議都訴諸公民投票解決  
(B)防止民代濫權，擴大行政部門職權制衡立法權  
(C)實施有限政府，各部門權責依據分權原理設計  
(D)採用赤字財政，涉及民眾福利者皆應優先處理
- 全民健保實施以來，造福不少貧困家庭，但也有人質疑，國家強制人民參加健保、繳交保費，有侵犯憲法保障之人民財產權的嫌疑。事實上，大法官會議曾作出解釋：全民健保強制入保的作法，符合公共利益並不構成違憲。針對此一議題，下列哪些主張可能會被用來支持大法官會議的觀點？  
甲、保障社會安全是國家發展的方針  
乙、尊重私人財產但不允許資本壟斷  
丙、促進民族健康為國家施政的原則  
丁、人權的保障應依國家需要而限縮  
(A)甲、乙 (B)乙、丁 (C)甲、丙 (D)丙、丁

7. 孫中山先生是當代著名的政治家，由於出生地理環境的關係，使他可以用不一樣的角度思考中國的問題。請問下列何者為其出生地所具有的最重要優勢？
- (A)地處政治中樞，接近政治權力的中心
  - (B)位處沿海地區，有機會接觸外來資訊
  - (C)隸屬外國殖民地，不受清廷權力管轄
  - (D)地屬偏遠，因此得以免受戰火之波及
8. 台灣近年來失業率較以往上升，引起政府的高度重視，因為失業問題往往會引發其他的社會問題，下列何者是政府在面對失業問題時，最可能關注的重點？
- (A)造成物價上漲，進而引發通貨膨脹
  - (B)造成人口外移，雇主被迫引進外勞
  - (C)佔用大量社會福利資源而耗盡國庫
  - (D)造成犯罪率上升因而危及社會治安
9. 相對於歐美國家的憲政體制設計，我國的監察院是較為特殊的機構，依據我國現行憲法規定，下列有關監察院的定位、監察委員的產生及其職權的敘述，何者正確？
- (A)監察院定位為中央民意代表機關
  - (B)監察院院長、副院長由監察委員互選產生
  - (C)監察委員由總統提名，經立法院同意後任命
  - (D)監察院職掌審理政黨違憲解散事項
10. 執政黨為消弭族群爭端，近來通過了「族群多元國家一體」之決議，下列主張何者有助於緩和族群爭端？
- (A)基於平等，規定各族群擔任民意代表人數應相同
  - (B)國家認同應超越省籍，建立在公民意識基礎之上
  - (C)為避免弱勢族群遭同化，應減少族群間文化交流
  - (D)為建立台灣文化主體性，應排除外來文化移入
11. 關懷原住民的弱勢處境是政府近年來施政的重點，原住民政策也從「讓原住民適應現代社會」轉變為「積極創新並維護原住民傳統文化」，下列哪一項敘述最能解釋上述政策的轉變？
- (A)原住民的人口正急速減少中
  - (B)政策隨政黨輪替而改弦易轍
  - (C)現代社會變遷使原住民難以適應
  - (D)族群政策重視多元差異而非同化
12. 孫中山先生的民權主義理論中，哪一項最具有階段性國家發展理論的意涵？
- (A)以五權分立為基礎的憲法主張
  - (B)建國大綱中所規劃的革命方略
  - (C)實業計劃中提出吸收外資、外才共同開發國家
  - (D)主張國家的長治久安端賴於良好道德觀為基礎

- 13.如果你是一位元代的學者，在思想上深信「心」是本源，而要了解宇宙的真相，只須向內探索，不必向外格物窮理。請問你會特別肯定何人的學說？  
(A)張載 (B)朱熹 (C)陸九淵 (D)王陽明
- 14.日治時期，台灣海峽兩岸雖然政治分離，但文化思想的交流仍然密切。1923年《臺灣民報》創刊，其「創刊詞」說：「我們處在今日的台灣社會，欲望平等，要求生存，實在非趕緊創設民眾的言論機關，以助社會教育，並喚醒民生不可了。……所以這回新刊本報，專用平易的漢文，滿載民眾的知識，宗旨不外欲啟發我島文化，振起同胞的元氣，以謀台灣的幸福。」這段話顯示，當時台灣知識份子已接納的近代中國新文化是下列哪一項？  
(A)新教育 (B)反傳統 (C)反腐敗 (D)白話文
- 15.文化的傳承有因襲，也有損益，即使歷經百世，其因襲損益仍有脈絡可循。殷商文化距今已逾三千年，但在當代華人社會中，仍可見其傳承脈絡，其中最顯著的是下列何者？  
(A)婚喪禮俗 (B)干支紀時 (C)甲骨占卜 (D)宗法制度
- 16.某大臣力排眾議，主張積極改革，強調：「文化輸出國不必自傲，文明輸入國也不必自卑，某一國文化為別一國所吸收，這種輸入品即為吸收者所擁有。譬如人吃豬肉，消化後變成人的血肉，誰能懷疑吃豬肉的人，他的血肉是豬的血肉而不是人的呢？」這位大臣最可能出現在哪一朝代？  
(A)唐代 (B)宋代 (C)明代 (D)清代
- 17.日本某古寺留存有一份珍貴文件記載：「癸丑，春三月，明州(今寧波)來船二艘。其中，祥興號滿載絲綢、陶瓷，另附銅錢七萬，《史記》、《漢書》、《三國志》各十部；《四書集注》百部；佛教經典數百部。」這一份文件最早可能出現於哪一朝代？  
(A)漢代 (B)唐代 (C)宋代 (D)元代
- 18.某一歷史古蹟的導覽手冊描述：指揮官縱容官兵搶劫擄掠之後，又下令縱火破壞，誓言留下永久的烙印以示懲罰，還得意地說：「我不以為在藝術方面，我們能從中國學到什麼東西。」但是，有良知的文明人對此暴行無不斥責。大文豪雨果(Victor Hugo)就說：「將我們各大教堂的寶物集中在一起，也抵不上東方這處龐大輝煌的博物館。……我們歐洲人是文明人，在我們眼中，中國人是野蠻人，可是你看文明人對野蠻人幹了什麼？」這份導覽手冊描述的是清末哪一場戰爭？  
(A)鴉片戰爭 (B)英法聯軍 (C)中法戰爭 (D)八國聯軍
- 19.中國古代帝王的典型形象是：「一手捧著儒家經典，宣示教化；一手高舉法家利劍，厲行專制。」這種帝王的典型是從哪一個朝代開始的？  
(A)秦代 (B)漢代 (C)唐代 (D)宋代

20.表一是台灣在某一時期的對外貿易統計數字。請問造成表中數字變化的主要原因是什麼？

- (A)海禁政策的解除 (B)技職教育的推廣  
(C)殖民體制的確立 (D)鐵路港口的興建

表一 (單位：日圓)

年代	輸出	輸入	合計	指數
1896	11,396	8,631	20,027	100
1924	42,567	46,424	89,000	444
1925	47,966	56,489	104,454	522
1926	49,315	62,008	111,323	557

21.一位作家以充滿感性的文字寫道：「內地人徹底地擁抱本島人，而本島人喜悅地投入內地人的懷裡，這種親和性不是一時的現象，可能在永久性的意義上有著要創造一個民族的骨骼之性質吧！現在，台灣人非打開眼睛不可。正是時候了，台灣人不單只是日本國籍，而且從內心深處完全變成日本人。如果失去這次時機，以後我們不能再遇到這種機會了。」這位作家寫作的背景與目的是下列何者？

- (A)反對台灣民主國的抗日運動  
(B)爭取台灣自治權的民主運動  
(C)呼應台灣總督府的皇民運動  
(D)渴望台灣人出頭的民族運動

22.中國歷史上有一個時期，官員們大多安於逸樂，卻自鳴清高，甚至將「居官無官官之事，處事無事事之心」，視為一種最高的道德規範。下列哪一個時期最能反映這種「當官不處理公務，做事不用心負責」的風氣？

- (A)東晉南朝 (B)唐末五代 (C)南宋時期 (D)蒙元時期

23.圖1反映了中共政權在某一時期的國家發展路線，圖中的標語是：「多出鋼快出鋼，澆死美國狼。」這是哪一時期的宣傳品？

- (A)抗美援朝  
(B)大躍進  
(C)文化大革命  
(D)改革開放



圖1

24. 圖 2 為台灣在 1929 至 1989 年之間每隔二十年的人口統計值，其正確先後次序應為：

- (A) 甲 乙 丙 丁
- (B) 甲 丙 丁 乙
- (C) 丙 甲 乙 丁
- (D) 丁 甲 丙 乙

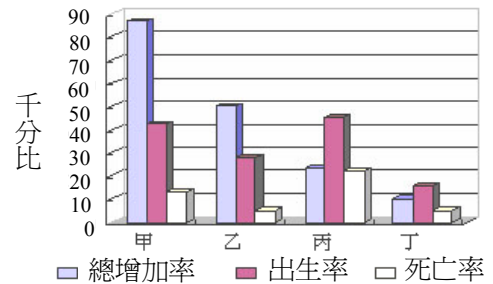


圖 2

25. 圖 3 是一張海岸橫剖面圖。下列有關該海岸地帶不同區位的環境特性，何者正確？

- (A) 「甲」易受海浪侵蝕；「丙」易積水形成沼澤
- (B) 「乙」淋溶作用顯著；「戊」易積水形成沼澤
- (C) 「丁」淋溶作用顯著；「庚」易積水形成沼澤
- (D) 「己」易受海浪侵蝕；「辛」易積水形成沼澤

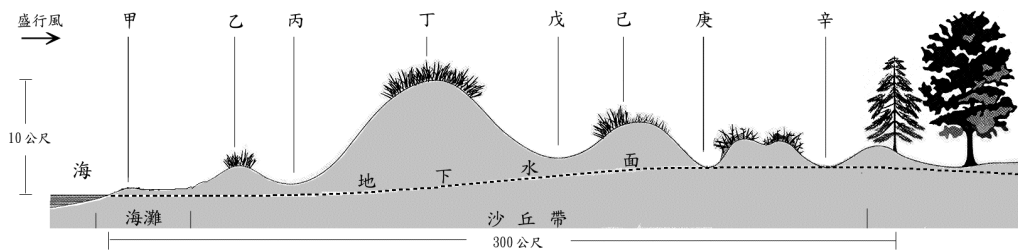


圖 3

26. 王先生要打電話給住在美國夏威夷的朋友，他們約好在夏威夷近中午時聯絡，請判斷住在花蓮的王先生應該在何時打電話最合適？

- (A) 5 : 00
- (B) 11 : 00
- (C) 17 : 00
- (D) 23 : 00

27. 下列哪一個地區的地下水蘊藏量並不豐富？

- (A) 台中盆地
- (B) 彰化平原
- (C) 桃園台地
- (D) 屏東平原

28. 表二為台灣下列河流的水文資料，其中，乙河應為下列何者？

- (A) 淡水河
- (B) 濁水溪
- (C) 四重溪
- (D) 蘭陽溪

表二

河流	流域面積(平方公里)	年逕流量(百萬立方公尺)
甲	3155	5139
乙	979	2361
丙	2726	5904
丁	130	168

29. 下列各種外營力作用所造成的堆積地形中，何者組成物質的顆粒最小也最均勻？

- (A) 沙灘
- (B) 沙丘
- (C) 沖積扇
- (D) 冰磧丘

30. 東南丘陵與嶺南丘陵兩地理區具有頗多相同的地理特色，下列哪一個組合是正確的？

- 甲、多鹽鹼化災害      乙、氣候溼熱      丙、人口壓力大  
丁、山多平原少      戊、全境河川連成一水系

(A) 甲、乙、丙      (B) 甲、丙、戊      (C) 乙、丙、丁      (D) 丙、丁、戊

31. 台灣有不少地區的聚落屬於散村形態，其地理條件包括下列哪一項？

- (A) 水源稀缺      (B) 集體開墾      (C) 平地狹小分散      (D) 天災頻仍

32. 唐詩中的「劍河風急雪片闊，沙口石凍馬蹄脫」、「火山六月應更熱，赤亭道口行人絕」、「一川碎石大如斗，隨風滿地石亂走」等詩句，最可能是在描述下列哪個地區的景色？

- (A) 新疆地區      (B) 漠南地區      (C) 滇西縱谷      (D) 西藏地方

33. 元代某書籍描述某地的特色：「……陂地與隴崗相望，還有七處可泊舟處分布於其中，各有各的名稱。從泉州乘船順風二個晝夜便可以到達。島上生長草叢而無喬木，土壤貧瘠，不適宜種植稻穀。居民用茅草蓋房屋居住。氣候常年溫暖，風俗質樸帶點粗野，民眾大多長壽。」請問上述引文所指的是哪個地方？

- (A) 舟山群島      (B) 澎湖群島      (C) 香港島      (D) 東沙島

34. 圖4為黃土高原上某溪流造林前的水文歷線(即圖中曲線，可表示一地流量隨時間的變化)，圖中柱狀圖代表一次的降雨量。請由選項中選出最能顯示造林成功後的溪流水文歷線變化。

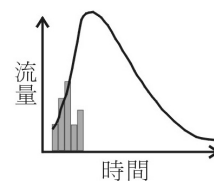
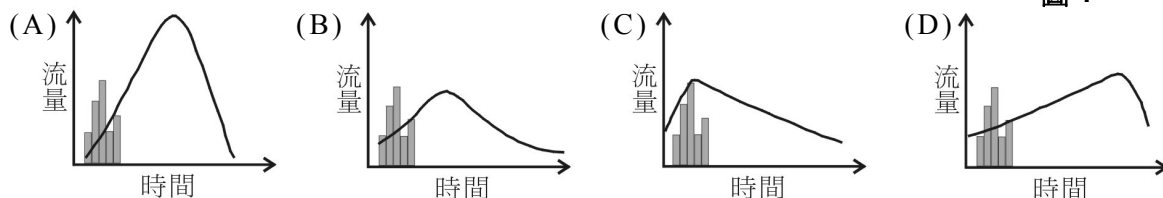


圖 4



35. 圖5為華南兩個海港及其腹地關係的示意圖，圖中港口、都市之圓圈大小代表其人口的多寡。請問下列何者為正確的說明？

- (A) P1和P2有各自的服務範圍，彼此並不重疊  
(B) P1和P2的服務範圍以各自為中心，均衡地向四周圍擴展  
(C) P1的服務人口大於P2  
(D) 所有運輸幹線都是因為都市之間高度需求而新近興建

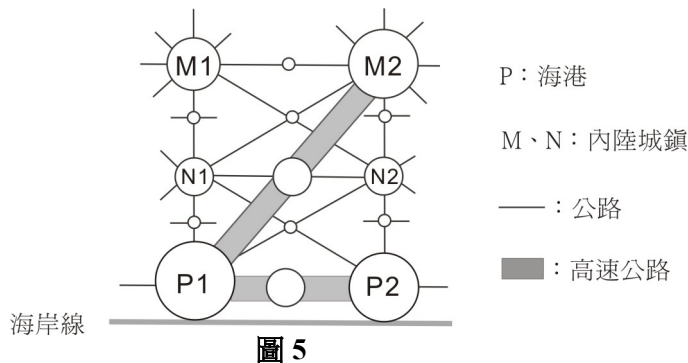


圖 5

題組題(第 36-37 題為題組)

◎圖 6 及圖 7 分別是台灣在兩個不同時期的行政區域示意圖。請問：

36. 台灣的行政區劃由圖 6 演變至圖 7，是受到哪一事件衝擊的結果？  
(A) 1856 年的英法聯軍 (B) 1874 年的日本侵台  
(C) 1884 年的中法戰爭 (D) 1894 年的甲午戰爭
37. 台灣的行政區劃由圖 6 演變至圖 7，顯示出台灣歷史的哪一種發展？  
(A) 漢人移墾的禁令已告廢除 (B) 建省後統治政策轉趨積極  
(C) 蓬勃發展的地方自治運動 (D) 日本殖民統治的基礎穩固

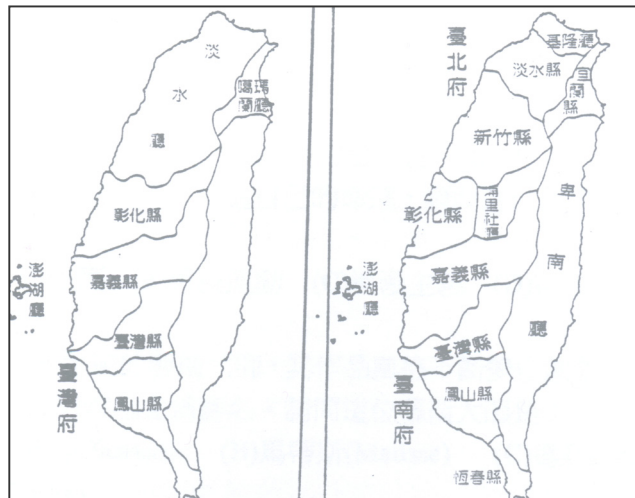


圖 6

圖 7

題組題(第 38-39 題為題組)

資料一：

其時歐戰方酣，某國實行遠交近攻政策，欲與我方修好，知國父反對參戰，故願助其組織護法政府以對抗北京。

資料二：

民國六年，總理黎元洪被督軍團脅迫解散國會，國人大憤，國父在滬力圖起兵護法，但缺乏經費。適有某國醫生輾轉告知國父：「如孫公有起兵護法之決心，某國願助資百萬。」國父知悉後，甚感快慰。……未幾，遂有(海軍總長)程璧光率海軍南下及廣州召集非常國會之舉。

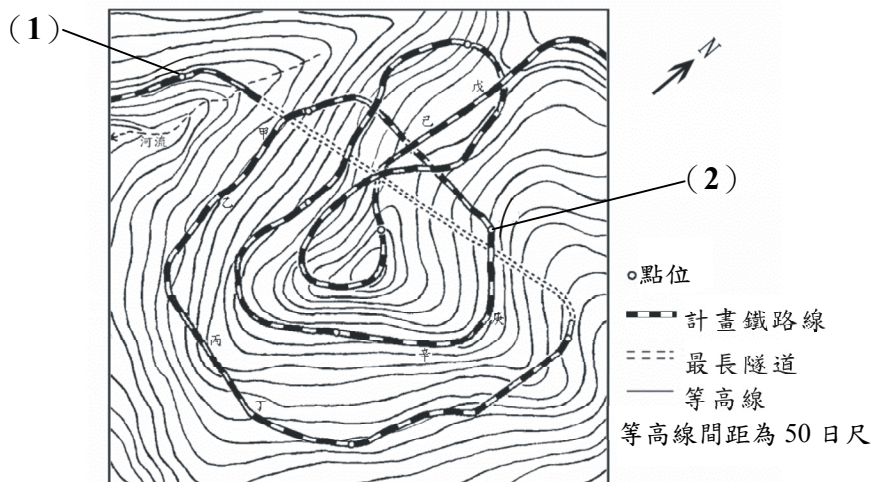
請問：

38. 在資料一與資料二中，「某國」是指下列哪一個國家？  
(A) 俄國 (B) 日本 (C) 英國 (D) 德國
39. 資料一與資料二敘述的歷史變化，對中國政局造成了什麼影響？  
(A) 洪憲失敗 (B) 五四運動 (C) 南北分裂 (D) 中共崛起



題組題(第 40-42 題為題組)

◎二十世紀初期東亞某政府擬建造一條通往超過2000公尺高之山區之鐵路，圖8是這條鐵路中一段路線的草圖。



- 40.鐵路沿線第(1)點到第(2)點之間的高度差約為多少日尺？  
(A)300 (B)550 (C)800 (D)1050
- 41.試問當鐵道開通後，火車繞著山體爬行至下列哪兩點之間時，車廂的西側車窗因緊挨山壁而無良好的視野？  
(A)甲、乙 (B)丙、丁 (C)戊、己 (D)庚、辛
- 42.該政府興建此鐵路的最主要目的為何？  
(A)開發自然資源 (B)改善山區交通 (C)振興地方經濟 (D)發展觀光事業

第貳部分(佔48分)

說明：第43至72題共30題，答對24題以上(含24題)，第貳部分即得滿分。第43至66題為單選題；第67至72題為題組題，每組有2個子題，各子題皆是單選題。請選出正確選項標示在「答案卡」上。每題答對得2分，答錯不倒扣。

- 43.麥可喬丹出身貧民家庭，憑運動天份及教練指導，終於成為舉世著名的籃球明星，不僅經濟收入豐厚，也進入高級社會階層。下列關於「社會流動」的敘述，何者正確？  
(A)都市化與社會流動無必然的關係  
(B)社會階層化促使社會流動趨於開放  
(C)麥可喬丹的現象是一種水平社會流動  
(D)經濟發展與科技進步促進垂直社會流動

44. 全球103國的元首於1992年齊聚巴西召開「地球高峰會議」，通過了《生物多樣性公約》(Convention on Biological Diversity)，次年獲得120國簽字同意，從此「生物多樣性」成爲環境保育的重要理念。下列何者可能無助於「生物多樣性」的維護？
- (A)開發使用新能源，降低人口成長的速度  
(B)鼓勵低污染、省能源、可回收的綠色消費  
(C)維護地球多樣的基因庫，平衡全球生態系統  
(D)大量食用基因改造食品
45. 台灣人民對休閒的需求日益迫切，休閒已成爲生活的重要內容，有人說台灣社會已步入「大眾休閒時代」。下列哪一個組合，最能顯示大眾休閒時代中「工作與休閒」的關係？
- 甲、工作與休閒兩相平衡能提高個人的生活品質  
乙、個人工作室等去組織化的工作形態使休閒與工作分開  
丙、不同職業的工作者對工作與休閒相互關係的看法無差異  
丁、爲休閒而工作的價值觀逐漸取代了爲工作而休閒的觀念
- (A)甲、乙            (B)甲、丁            (C)乙、丙            (D)丙、丁
46. 因爲社會變遷的影響，現代的家庭結構與功能已有很大變化。下列關於現代家庭結構與功能的敘述，哪一個組合正確？
- 甲、醫學及生物科技的進步，衝擊了傳統的家庭生育功能  
乙、家庭的社會化功能可由各級學校、社教機構及傳播媒體所取代  
丙、「男主外、女主內」的分工模式，漸被「男主內、女主外」所取代  
丁、家庭已由生產單位轉變爲消費單位，家人分享生產成果參與休閒活動
- (A)甲、丙            (B)甲、丁            (C)乙、丙            (D)乙、丁
47. 近年來台灣的廣播與電視節目常有「Call in」及「Call out」，報紙也紛紛開闢「民意論壇」、「言論廣場」之類的版面，民眾可以直接向媒體反映心聲。請問這些現象最能彰顯大眾媒體發展的哪一種特徵？
- (A)媒體傳播的方向朝雙向化發展  
(B)大眾傳播的商業功能日受重視  
(C)三C產業的結合是媒體共同的發展趨勢  
(D)傳播媒體主要功能在於滿足大眾知的權利
48. 當前台灣社會中，有人生病不去醫院診療，反而到寺廟求神問卜；有民眾簽賭「樂透彩」到處求「明牌」，能出「明牌」之寺廟香火鼎盛，信徒蜂湧膜拜，若因而「槓龜」則偶有丟棄或毀損神像之情形發生。下列哪一個組合，能正確地反映當前台灣社會宗教問題的特徵？
- 甲、神聖化            乙、迷信化            丙、功利化            丁、多元化
- (A)甲、丙            (B)甲、丁            (C)乙、丙            (D)乙、丁

49. 只要是有群體就會有規範，家有家規，校有校規，而社會亦有社會規範。下列關於「社會規範」的敘述何者**不正確**？
- (A) 民俗、民德與法律為重要的社會規範
  - (B) 社會規範有其不變性，不會隨時空環境而調整
  - (C) 各種社會團體有不同的規範，其約束力的大小與範圍也有不同
  - (D) 社會規範是個人在社會中的行為準則，關係著人際互動的期待
50. 自我的形成是社會化的重要關鍵，美國社會學家米德(G. H. Mead)提出「概括化他人」(generalized other)的理論，來說明這個現象。下列何者為米德的自我理論？
- (A) 每一個人同時具備三個「我」——本我、自我與超我
  - (B) 生活中所表現出來的「自我」是「本我」與「超我」之間協調的結果
  - (C) 生活中的社會行為是「主我」與「客我」不斷互動與對話的表現
  - (D) 自我概念的形成功能隨著個人認識外在世界的的能力發展與時俱進，一般要在八歲以後才逐漸脫離自我中心的現象
51. 台灣積極參與正式或非正式的國際組織，以爭取國際地位和權益，善盡國際社會的義務。請問目前台灣是下列哪些國際組織的成員？
- 甲、聯合國                      乙、世界貿易組織              丙、世界衛生組織  
丁、東南亞國協              戊、亞太經濟合作會議
- (A) 甲、丙              (B) 乙、丙              (C) 乙、戊              (D) 丁、戊
52. 「現代社會」不同於「傳統社會」，已經成為許多社會的現實或理想。下列有關「現代社會」特質的敘述，哪一個組合正確？
- 甲、現代社會是同質、靜態的社會  
乙、個人通常以團體的利益為依歸  
丙、社會內部存在著不平等的問題  
丁、個人以其成就來爭取社會地位  
戊、人際互動主要是面對面的交流
- (A) 甲、乙              (B) 甲、戊              (C) 乙、丙              (D) 丙、丁
53. 有一部小說指出：「自從蒸汽機成為世界的王后以來，貴族頭銜已成為無用之物。」據此一敘述推論，當時取代貴族的是什麼階級？
- (A) 農民階級              (B) 勞工階級              (C) 教士階級              (D) 資產階級
54. 某一時期，德國人宣稱「我們的未來在海上」、法國人高唱「不要忘記色當之役」、俄國人揚言「保衛斯拉夫兄弟」。這些聳動的口號與行動，最後導致哪個戰爭？
- (A) 普法戰爭              (B) 克里米亞戰爭              (C) 俄土戰爭              (D) 第一次世界大戰
55. 有一位著名作家，經常徵引古希臘、羅馬的論述，來反思、探索人的問題，強調每個人都可以創造自己的命運。這位作家代表哪一種思潮的精神？
- (A) 文藝復興              (B) 啓蒙運動              (C) 浪漫主義              (D) 存在主義

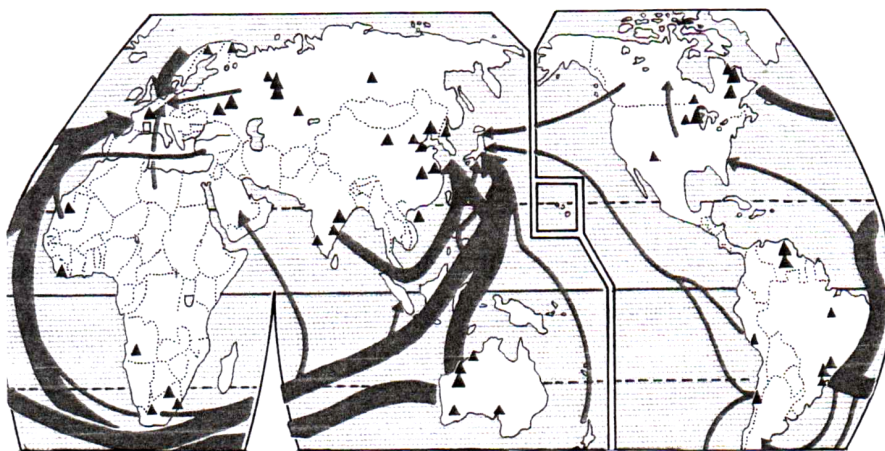
56. 某位藝術大師，作品風格不斷變化創新，其立體派畫風與人道主義的反戰作品尤為著名。這位藝術大師的風格應是屬於哪個時期？  
(A) 十九世紀前期 (B) 十九世紀後期 (C) 二十世紀前期 (D) 二十世紀後期
57. 十九世紀時有些社會主義者思考解決當時的社會問題，提出用選票爭取勞工階級利益、勞工階級組成政黨、培養社會改革人才等方法。這類主張屬於何種社會主義？  
(A) 共產主義 (B) 費邊社 (C) 工團主義 (D) 無政府主義
58. 在歐洲列強控制下，亞非許多地區遲至二十世紀中後期才脫離殖民統治，但是拉丁美洲國家卻能在十九世紀初期獲得獨立，其主要原因為何？  
(A) 受美國實行巨棒政策的影響 (B) 受啓蒙運動與民族主義影響  
(C) 本身有軍事實力和文化基礎 (D) 本身產業發達並且經濟富裕
59. 有一種史學思想，在性別、種族、階級或信仰等方面，較能從多元文化角度去論述。這是何種史學思想？  
(A) 人文主義 (B) 啓蒙主義 (C) 浪漫主義 (D) 後現代主義
60. 十七、十八世紀時，法國巴黎的上流社會盛行沙龍聚會。到了十九世紀以後，這種風氣逐漸衰微，最主要的原因為何？  
(A) 被咖啡館之類的社交聚會場所取代  
(B) 缺少才貌雙全博學開明的女主持人  
(C) 法國政府嚴厲控制集會和言論自由  
(D) 社會動盪不安影響舉辦沙龍的意願
61. 「在正常年度時，太平洋秘魯沿岸的水溫比同緯度海域平均低攝氏好幾度，主要原因包括：1.(甲)風系將暖水向秘魯海域外吹送；2.秘魯洋流將冷水輸送到秘魯海岸；3.湧升流……。」此段敘述中的(甲)風系是指：  
(A) 西南季風 (B) 盛行西風 (C) 東北季風 (D) 東南信風
62. 北非和西亞地區一向有謹慎使用水資源的傳統，但是除少數國家外，過去幾十年來本區水資源短缺問題日益嚴重。下列哪些因素是造成此問題日益嚴重的最主要原因？  
甲、降雨量變化率增大 乙、人口快速成長 丙、製造業用水量大增  
丁、生活方式現代化 戊、戰亂衝突加劇  
(A) 甲、乙 (B) 乙、丁 (C) 丙、戊 (D) 丁、戊
63. 蘇門答臘北部於2004年年底發生了規模9級的大地震，所引發的海嘯使東南亞與南亞多國嚴重受創，甚至某國的首都也被海水淹沒大半。這個國家是指下列哪一國家？  
(A) 印尼 (B) 孟加拉 (C) 斯里蘭卡 (D) 馬爾地夫

64. 有一位觀光客在他的遊記中寫下：「時間是西元2004年除夕的黃昏，我站在海邊看到本年全球最後的一抹夕陽，興奮極了！這兒的島嶼樣子有如甜甜圈，上面長滿棕櫚樹，陸地包圍著湛藍色的海水，好不美麗。」文中所描述的景觀最可能出現在下列哪一個地區？

- (A) 印度尼西亞 (B) 密克羅尼西亞 (C) 美拉尼西亞 (D) 玻里尼西亞

65. 圖9為某項商品的全球產地分布及運輸路線圖，請問這種商品最可能是下列哪一項？

- (A) 鐵礦 (B) 煤礦 (C) 石油 (D) 木材



▲ 產地

圖 9

66. 圖10、圖11、表三分別為某地區的氣候圖和當地某農家的年中行事曆，請問這個地區最可能是指下列哪一個地方？

- (A) 加拿大的草原三省 (B) 非洲的馬達加斯加  
(C) 阿根廷的彭巴草原 (D) 澳洲的墨累河盆地

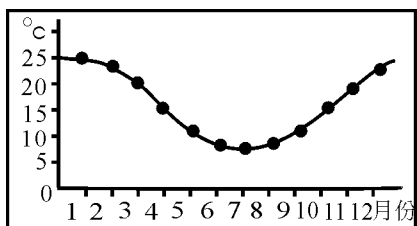


圖 10

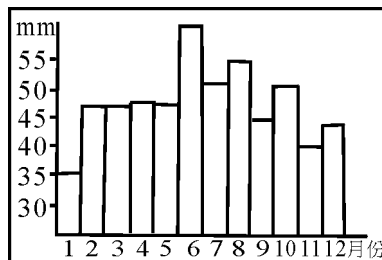


圖 11

表三

月份	1月	2月	3月	4月	5月	6月	7月	8月	9月	10月	11月	12月
農	犁田	→	播種	→	→	生長	→	→	→	→	收割	→
牧	放牧	→	→	→	配種	→	→	剪毛	→	接生	放牧	→

題組題(第 67-68 題為題組)

◎ **圖 12** 是有關希特勒與史達林關係的諷刺性漫畫。請回答下列問題：

67. 圖中新郎結婚的目的為何？

- (A) 化解俄國對德日反共公約的疑慮
- (B) 方便德國與東南歐獨裁政權合作
- (C) 壯大德國實力以嚇阻美國的干預
- (D) 免除德國東顧之憂以便對付英法



**圖 12**

68. 兩人「結為連理」以後，對歐洲局勢造成什麼影響？

- (A) 希特勒因此廢除凡爾賽和約
- (B) 希特勒乘機進占奧國與捷克
- (C) 德俄兩國進而協議瓜分波蘭
- (D) 英法對德轉而採取姑息政策

題組題(第 69-70 題為題組)

◎ 前南斯拉夫在歷史上曾經被多個帝國統治。二次世界大戰後，在強人狄托(Tito)主導下建立了由六個共和國組成的南斯拉夫聯邦，其中，五個共和國的人口組成都有單一優勢族群，只有一個例外。

69. 前南斯拉夫各共和國中，哪一個共和國沒有單一優勢的族群？

- (A) 克羅埃西亞
- (B) 波士尼亞
- (C) 塞爾維亞
- (D) 馬其頓

70. 從1990年代起，前南斯拉夫多個共和國相繼宣佈獨立，請問下列何者不是造成它們獨立的原因？

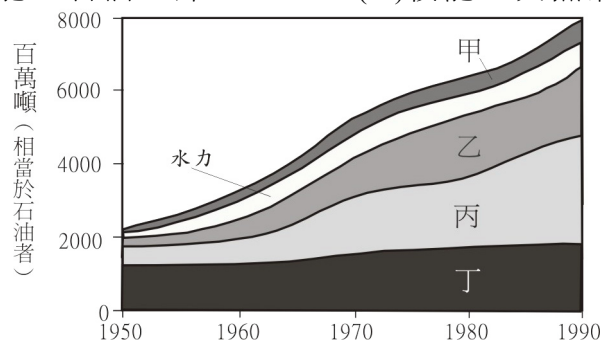
- (A) 宗教信仰不同
- (B) 中央計畫經濟日漸失靈
- (C) 口說語言難以溝通
- (D) 中央政權被單一族群掌控

題組題(第 71-72 題為題組)

◎ 隨著時代的進展，各種能源的相對重要性有所變化；而同一時期，全球能源的生產與消費也有明顯的區域差異。

71. **圖 13** 是各種能源在20世紀後半葉的使用狀況，請問圖中甲、乙、丙、丁依序是指何種能源。

- (A) 煤、核能、天然氣、石油
- (B) 天然氣、煤、核能、石油
- (C) 天然氣、核能、石油、煤
- (D) 核能、天然氣、石油、煤



**圖 13**

72. 圖 14 是 20 世紀末期西歐、前蘇聯與東歐、北美、南美、非洲、中東、亞洲(不含中東)、大洋洲等八個地區的能源生產與消費比較圖，兩圖中的「丙」是指下列哪一個地區？

- (A) 北美                      (B) 南美                      (C) 西歐                      (D) 亞洲(不含中東)

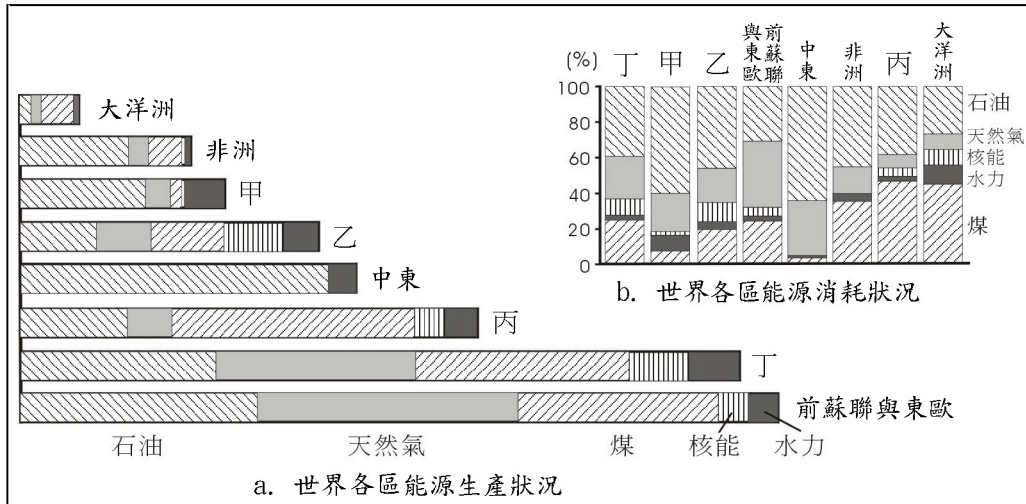


圖 14